

# **Civilní technické památky v Mladkově**

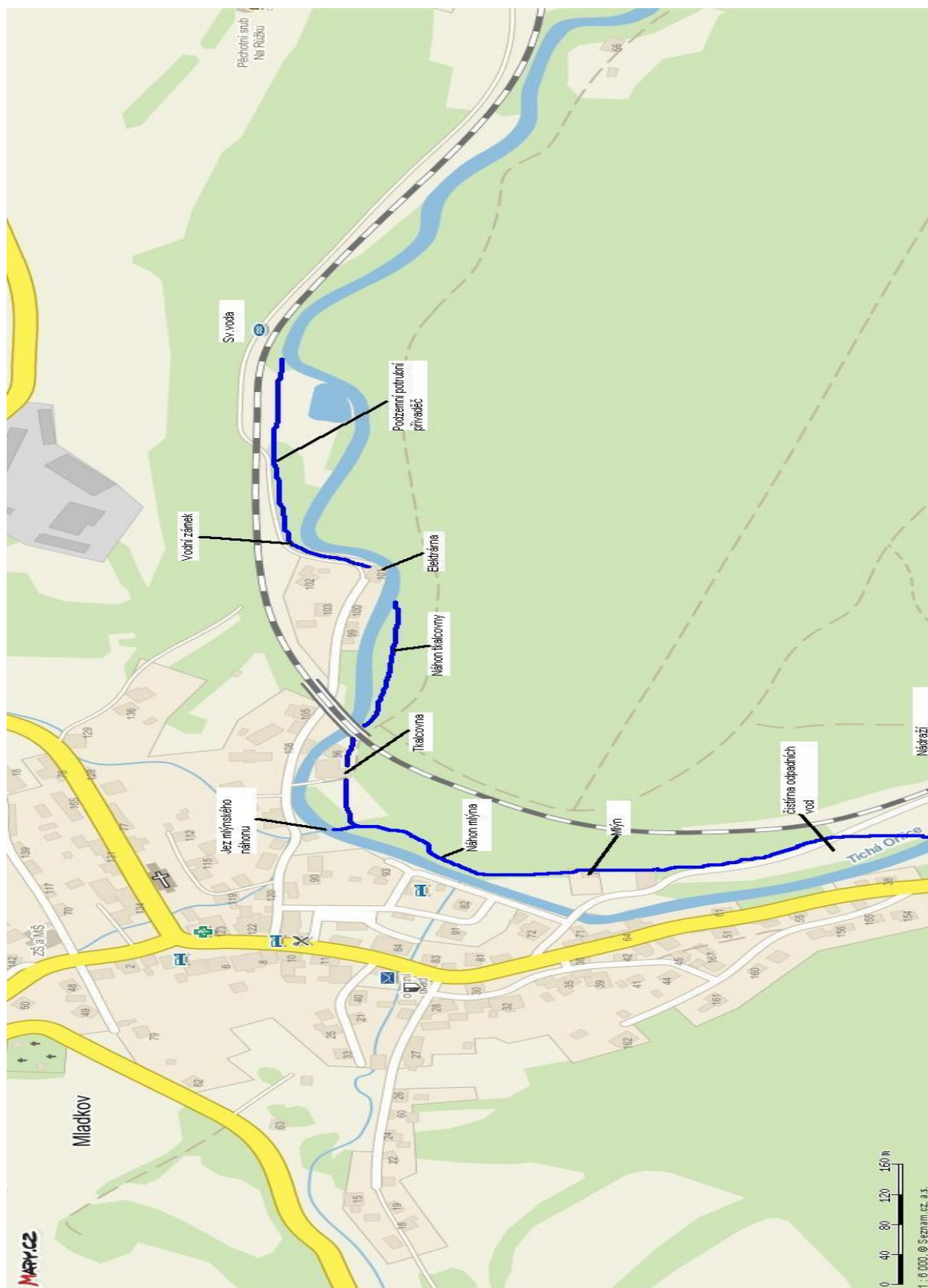
## Úvod

Městečko Mladkov bylo založeno v polovině 14 století a již od 17. století je zde doložena řemeslná výroba. Největšího rozmachu dosáhlo v polovině 19. století, kdy také dochází ke vzniku moderního průmyslu v obci. R. 1874 je vybudována železniční trať do Kladska, ovšem ještě bez zastávky v Mladkově.

Pro blízkost řeky a její výhodný spád jsou budovány menší průmyslové stavby na vodní pohon. V horní části obce vznikla olejna, později v první čtvrtině 20. století přestavěná na vodní elektrárnu, ve střední části obce se nacházel mlýn, koncem 19. století přestavěný na poměrně rozsáhlou textilní továrnu. Další mlýn se nacházel v jižní části obce, nedaleko od něj byla r. 1899 zřízena železniční zastávka.

Rozmístění těchto průmyslových staveb v obci ukazuje mapka na následující stránce

## Mapka



# **Elektrárna**

## **1.lokalizace**

Ve východní části obce na pravém břehu řeky, katastr 216., číslo popisné 101.

## **2.Charakteristika**

Dvoupodlažní objekt s polovalbovou střechou a dodatečnou přístavbou přízemní strojovny.

## **3.Historie**

Na místě elektrárny stála zřejmě od r. 1867 pazderna, kombinovaná s drtičem olejného semene na vodní pohon. Voda byla přiváděna otevřeným žlabem , podél místní cesty a železniční trati. Vtokové stavidlo bylo umístěno naproti sv. vodě. Délka žlabu byla asi 330 m.

Pazderna byla r. 1914 zakoupena společností Elektrizitätswerke Wichstadt Gesellschaft mit beschränkt Haftung/Elektrárny Mladkov společnost s ručením omezeným a přestavěna na elektrárnu. Původní vybavení není známé.

Od r. 1924 bylo objektu přiřazeno domovní číslo 34 a ve stejném roce byla na elektrárnu připojena sousední obec Lichkov, zřejmě asi linkou vysokého napětí vedoucí podél železniční trati, napojenou na třífázový vysokonapěťový výstup ve východním průčelí strojovny.

R. 1931 zřejmě provedena přestavba do stávající podoby. Zároveň bylo změněno domovní číslo na 101.

R. 1951 konfiskováno dle dekretu 100/45 Sb. a navazujících zákonů 114/48 Sb. a 103/50 Sb. zařazeno do n.p. Hradecké energetické rozvodné závody, od r. 1954 n.p. Energotrust Hradec Králové, od r. 1956 n.p. Energetické rozvodné závody Hradec Králové a konečně od r. 1962 Východočeské energetické závody n.p. Hradec Králové.

Kolem roku 1988 je objekt uváděn jako zcela prázdný bez vnitřního vybavení. Mezi lety 1988/89 byla zahájena rekonstrukce, po roce 1990 byla nově nainstalována turbína ČKD Blansko z doby kolem roku 1930 , na kterou je připojen alternátor MEZ z 80. let po repasi. Napájení objektu vodou zajišťuje v současnosti podzemní potrubní přivaděč vedoucí v trase původního otevřeného žlabu. Dodatečně byl vybudován nad elektrárnou při místní cestě nad potrubním přivaděčem malý objekt, označený jako „Vodní zámek“ , ve kterém jsou umístěné vtokové česle

#### 4.Fotografie



Nedatovaný předválečný snímek



Pohled od severu



Pohled od západu





Pohled od východu, na průčelí je vidět třífázový vysokonapěťový výstup



Vodní zámek-vtokové česle



Pohled na vtokovou část podzemního potrubního přivaděče z cesty za železniční tratí



Vlevo detail vtokového stavidla, vpravo celkový pohled na vtokovou část podzemního potrubního přivaděče

## **Tkalcovna**

### **1.Lokalizace**

Nachází se ve střední části obce u železničního viaduktu na katastru 142, objekt bez popisného čísla.

### **2.Charakteristika**

Dvoupodlažní rozsáhlý objekt se sedlovou střechou a dodatečnou přístavbou zadního traktu. Obě podlaží jsou spojena venkovním schodištěm umístěným v průčelí budovy, stropy v zadním traktu jsou trémové.

### **3.Historie**

Na místě areálu tkalcovny stával obilní mlýn, který byl od roku 1882 ve vlastnictví Josefa Hanniga. R. 1889 byla ke mlýnu přistavěna stodola na katastru 72.

R. 1893 byl mlýn zakoupen Dr. Leopoldem Reimannem a mezi lety 1893/94 přestavěn na textilní továrnu, ta byla následně r. 1901 opatřena domovním číslem 97. Ještě před tím byla však roku 1897 pronajata firmě Abraham Wolf et Sohn a podle ustanovení nájemní smlouvy měla tato firma zároveň do roku 1900 právo koupě. Toto právo bylo naplněno právě v roce 1900.

Poměrně zajímavý je záznam z r. 1928, který jako jediný popisuje vnitřní technické vybavení objektu a to následovně:

- 66 stavů tkalcovských
- vodovod
- kanalizace
- parní topení s kotelním zařízením
- motorové zařízení
- vodní regulátor
- elektrické zařízení

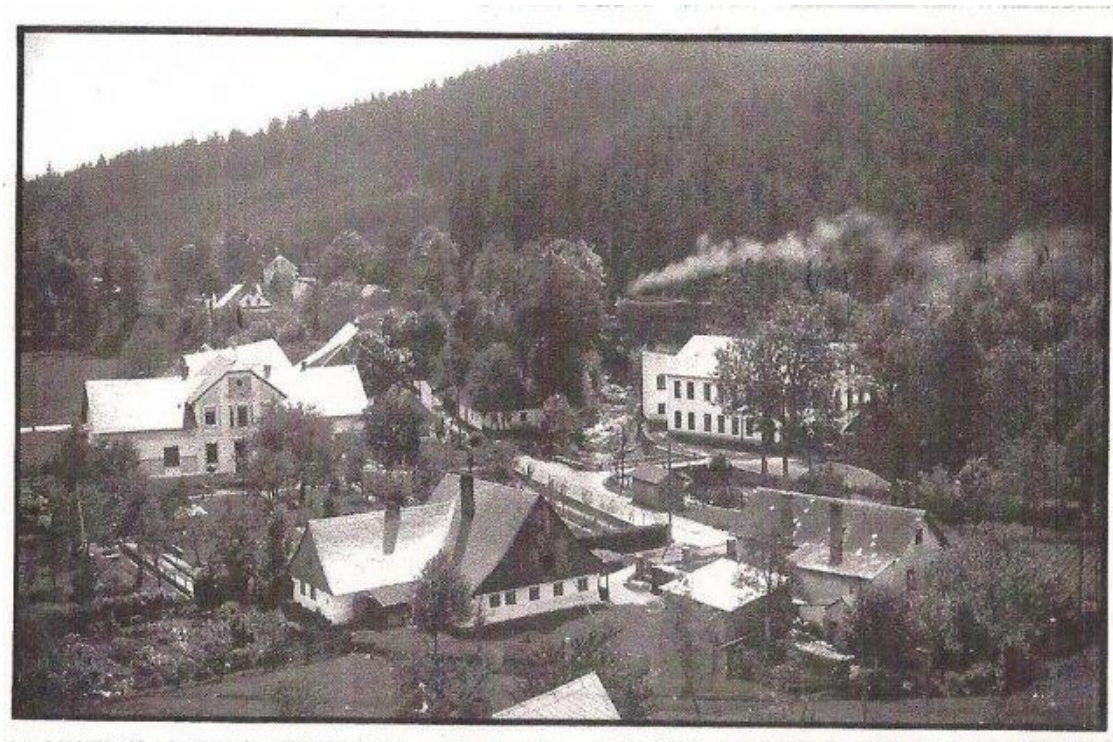
Bližší popis bohužel není k dispozici, ale na základě terénního průzkumu, který proběhl po r. 2006 je zřejmé, že pohon výrobních strojů zajišťovala dvě vodní kola umístěná za sebou v uzavřené místnosti v zadním traktu budovy ( v dalším popisu uváděna jako strojovna vodních kol ). První kolo, bráno ve směru průtoku vody strojovnou VK, bylo na vrchní vodu a do současnosti se dochovalo v podobě torza. Je tvořeno rozebíratelnou dřevěnou kostrou, připevněnou k ocelové hřídeli, uložené ve třech kluzných ložiskách v úrovni podlahy strojovny. Přenos krouticího momentu z vodního kola zajišťovalo poměrně mohutné ocelolitinové převodové soukolí s převodovým poměrem přibližně 0,25 ( multiplikátor ). Větší z kol tohoto soukolí je z přepravních důvodů rovněž řešeno jako rozebíratelné ( dělené v polovině a sešroubované). Druhý hřídel soukolí je usazen na zděných pilířích ve výšce asi 1,5 metru nad podlahou strojovny VK. Voda dále poháněla druhé vodní kolo, které mělo odlišnou konstrukci, bylo nerozebíratelné a pevně spojené s masivním dřevěným hřídelem, který prochází skrz zeď a z druhé strany na něj zřejmě navazovalo palečné soukolí. Dost možná, že toto druhé kolo pocházelo ještě z doby před přestavbou, tj. před r. 1893. Do současné doby se z něj zachoval pouze hřídel s odřezanými zbytky loukotí. Přívod vody do strojovny VK zajišťoval otevřený betonový žlab, dlouhý asi 200m jehož vtokové stavidlo se nachází jen nedaleko od elektrárny na opačném ( levém ) břehu řeky. Odtok byl řešen odpadní štolou pod kotelnou a následně otevřeným žlabem, který se vléval do spodního náhonu. Tkalcovna zřejmě asi neměla možnost vypouštět vodu přímo do řeky. Přenos krouticího momentu ze strojovny VK k výrobním strojům byl řešen pomocí transmisních hřídelů.

Od r. 1940 byli vlastníky Josef a Franziska Adelt. Následně r. 1945 byla polovina Franzisky Adelt konfiskována podle dekretu 108/45 Sb. Od r. 1949 byla soudním rozhodnutím zabrána i polovina Josefa Adelta a jediným vlastníkem se stala obec Mladkov, je možné že někdy v této době byla ukončena výroba a demontováno veškeré vybavení. Od r. 1957 byl vlastníkem československý stát-místní národní výbor v Mladkově. V 80 letech byla v části objektu vybourána a následně zazděna původní okna a budova byla pak využívána jako sklad



sypkých materiálů. R. 2006 se pod tíhou sněhu zřítily krovy, v současnosti je památka v dezolátním stavu, na části zcela chybí střecha, v zadním traktu jsou zřícené některé zdi a propadlé stropy až do spodního patra.

#### 4. Fotografie



Areál tkalcovny na nedatovaném předválečném snímku vpravo



Pohled od severu, dobře je vidět spojovací venkovní schodiště obou podlaží



Pohled od severovýchodu



Pohled na zadní trakt, zhruba uprostřed je vidět vstup náhonu do strojovny vodních kol



Strojovna vodních kol, celkový pohled na torzo mechanismu prvního vodního kola





Strojovna vodních kol, celkový pohled na torzo mechanismu prvního vodního kola



Vlevo detail spoje dvojdílného velkého převodového kola, vpravo detail kluzného ložiska hnacího hřídele



Vlevo pohled na hřídel druhého vodního kola, vpravo detail kluzného ložiska tohoto hřídele





Celkový pohled na vtokovou část náhonu



Vlevo detail klenby nad vyústěním odpadní štolý v západním průčelí, vpravo zbytky vtokového stavidla náhonu

# Mlýn

## 1.Lokalizace

Soubor většinou zaniklých objektů při cestě na nádraží na místě dnešního č.p. 74 ( katastr 187, 188 a další související pozemky).

## 2.Charakteristika

Objekty neznámého vzhledu i konstrukce, jedinou dochovanou částí je rozsáhlá zděná stodola se sedlovou střechou, která stojí v jižní části bývalého areálu. Napájení objektu vodou bylo řešeno otevřeným náhonem vedoucím od kamenného jezu poblíž mostu u tkalcovny. Náhon vedl po levé straně řeky, zaústění do areálu mlýna bylo na mírném náspu, který je dodnes patrný. Vypouštění vody bylo prováděno otevřeným žlabem vedoucím po levé straně cesty k nádraží, křížení s touto cestou pak bylo v místě dnešní čistírny odpadních vod a nedaleko se pak zaústoval zpět do řeky.

Náhon mlýna zřejmě nějak souvisel s výpustní částí náhonu tkalcovny. Katastrální mapa Mladkova popisuje spojení obou náhonů tak, jak je uvedeno na mapce v úvodní části. Pokud toto vyobrazení odpovídá realitě tak by to znamenalo, že voda z tkalcovny se vypouštěla přes náhon mlýna a do řeky se vracela až za dnešní čističkou odpadních vod. Terénním průzkumem byly v místě zhruba naproti č.p. 94 zjištěny zbytky jakéhosi stavidla , je možné že zde mohla být výpust pro tkalcovnu , nicméně katastrální mapa v těchto místech nic neuvádí.

## 3. Historie

Mlýn je doložen r. 1867 kdy byl ve vlastnictví Josefa Hanische. Od roku 1868 byla spolumajitelkou jeho manželka Eleonora Hanisch. R. 1898 šel mlýn do dražby na na jejím základě se vlastníky stali Jan a Františka Schlesingerovi. Rodina Schlesinger pak mlýn držela v několika generacích až do r.1926, kdy se vlastníky stali Bedřich a Anna Heinisch.

Posledními předválečnými majiteli byli od r. 1939 Adolf a Anna Harbich.

Od r.1947 byli vlastníky Josef Syrový a Pavla Syrová, od r. 1959 pak československý stát- Okresní národní výbor v Ústí nad Orlicí.



Není jasné kdy došlo k ukončení provozu mlýna a demolici většiny objektů. Zajímavé ale je že zatímco v předválečných záznamech je soubor objektů na uvedených parcelách označován výslovně jako mlýn, tak v záznamech z poválečného období je stejný soubor objektů označován jako usedlost a objekty na parcelách 187 a 188 jsou již označovány jako dům a dílna. V současnosti stojí v severní části areálu novostavba rodinného domku , jedinou dochovanou částí původního komplexu mlýna je stodola v jižní části.

#### 4.Fotografie



Nadržovací jez mlýnského náhonu



Zbytky náhonu mlýna mezi jezem a č.p. 74





Zaústění náhonu mlýna před č.p. 74



Stodola v jižní části areálu mlýna, pohled od jihu





Stodola v jižní části areálu mlýna, pohled od severu



Pravděpodobné místo zaústění náhonu mlýna zpět do řeky jižně od čistírny odpadních vod

## **Použité podklady**

Katastrální mapa obce Mladkov

Pozemková kniha obce Mladkov, knihovní vložky číslo:

-223 ( 1914-1960 )

-97 ( 1889-1940 )

-336 ( 1940-1957 )

-74 ( 1867-1939 )

-309 ( 1947-1964)

Terénní průzkum v okolí objektů

Ústně sdělené informace

Fotografie barevné – autor

Fotografie černobílé – internetové stránky [www.mladkov.cz](http://www.mladkov.cz)