

Technické památky v Mladkově

(2. Doplněné a přepracované vydání)

Předmluva k druhému doplněnému a přepracovanému vydání

Vloni vydaný článek o technických památkách měl i přes mnohé nedostatky poměrně velký úspěch. Po několika týdnech zde na fóru měl přes 200 stažení což jsem vzhledem k jeho velice úzkému tematickému zaměření považoval za hezké číslo. Rozhodl jsem se tedy zabývat se tímto tématem nadále. Ubíral jsem se dvěma cestami. Jednak jsem přidal popis dalších dvou objektů, které v prvním vydání nebyly a dále jsem se snažil získávat informace o původním technickém vybavení objektů popsaných již dříve, což se však ukázalo jako velice obtížné. Přesto však k jistému posunu i v této oblasti došlo a výsledek máte nyní možnost sami shlédnout. Případným zájemcům přeji příjemné počtení ☺

Úvod

Městečko Mladkov poprvé zmíněné v polovině 14. století bylo tou dobou faktickým jádrem pozdějšího kralického panství, jeho význam byl tedy vyšší než význam Králík. Sídli zde panský velkostatek jehož majiteli byli Žampachové z Potštejna. Nebylo zde však žádné panské obydlí. Teprve počátkem 16. století vznikla tvrz na skále nad městečkem. Od roku 1577 byli majiteli Mladkova a okolí Valdštejnové. V té době byl v Mladkově v provozu pivovar, pila a mlýn. Ve druhé polovině 16. století se střediskem panství stávají Králíky jejichž význam narůstal kvůli okolní těžbě. R. 1677 se majiteli kralického panství stávají Althanové. V té době se v Mladkově uvádí už jen mlýn a panský velkostatek. Ve třicátých letech 19. století se v Mladkově uvádějí 2 mlýny a v sousedním Lichkově jeden mlýn

R. 1874 je vybudována železniční trať do Kladska, ovšem ještě bez zastávky v Mladkově. Ta byla zřízena až roku 1899

Už r. 1911 byl v Mladkově vybudován veřejný vodovod (v Lichkově až r. 1985!)

V polovině 19. století v horní části obce vznikla pazderna, později v první čtvrtině 20. století přestavěná na vodní elektrárnu. Jeden ze zmíněných mlýnů byl koncem 19. století přestavěn na poměrně rozsáhlou textilní továrnu, druhý později zanikl. Jedná se tak o stavby které mají svůj základ hluboko v 19. století a určující je pro ně vazba na řeku jako zdroj energie.

Po roce 1900 lze rozlišit druhé období industrializace, kdy vznikají objekty vázané svou polohou na silnici s ohledem na rozvíjející se automobilovou dopravu. Zdrojem energie zde již byl parní stroj nebo elektřina a charakteristické jsou nákladové rampy usnadňující manipulaci se zbožím.

Rozmístění těchto průmyslových staveb v obci ukazuje mapka na stránce 4

Zajímavosti „starého“ Mladkova (kolem poloviny 19. stol)

- hlavní silnice na Vlčkovice a Žamberk vedla okolo dnešního obecního úřadu strmým stoupáním vzhůru okolo č.p. 27 (Dřevotvar) , č.p. 15 a dále po poli bez jakýchkoli zatáček (dnes zachována v celé délce v podobě místní a polní cesty)
- hlavní silnice na Petrovičky vedla mezi č.p. 143 a 142 opět bez zatáček strmým stoupáním vzhůru (dnes zachována v podobě pěší cesty a dále v trase silnice)
- převažovala výrazně dřevěná zástavba nad zděnou, dřevěné byly např. i č.p. 124 a dnešní hospoda u bohouše
- úzký průchod z náměstí ke kostelu, který je v knihách G. Pausewangové uváděný jako „židovská ulička“ se nacházel mezi č.p.124 a 123 (dnes ze strany náměstí zablokovan dřevěnými dveřmi a ze strany od kostela zabrán jako zahrada č.p. 125)
- na dnešní č.p. 124 bezprostředně navazoval severně další dům, dále následoval úzký průjezd silnice na Lichkov a dále další dva domy a škola (dnes zbourané vše kromě školy a silnice výrazně rozšířená)
- hřbitov se sice nacházel tam co dnes ale přístup k němu se zásadně lišil – šikmou cestou vedenou západně od dnešního č.p. 48 připojenou na cestu jižně od dnešního č.p. 48 –naproti škole (dnes tato cesta neexistuje, veškeré úpravy místních komunikací pod a v okolí hřbitova jsou mnohem pozdějšího data)
- tzv. záhumenní cesta vedla od č.p.142 okolo č.p. 140 a dále pokračovala východním směrem zhruba do prostoru východního vjezdu do dnešního areálu JZD (dnes zachována jen její západní část okolo č.p. 140 nad školou)
- kopec na jehož vrcholu stojí pěchotní srub K-S 33 a areál traktorové stanice se původně dal objet dvěma směry-severní objízdna trasa vedla v trase dnešní silnice, jižní okolo č.p.136 a 137 a dále kolem kapličky a obě trasy se spojovaly zhruba v místě dnešního vjezdu do areálu traktorové stanice a pokračovali v trase silnice na Lichkov (dnes jižní cesta zachována jen ve své spodní části)

Mapka



Elektrárna

1.lokalizace

Ve východní části obce na pravém břehu řeky, katastr 216., číslo popisné 101.

2.Charakteristika

Dvoupodlažní objekt s polovalbovou střechou a dodatečnou přístavbou přízemní strojovny.

3.Historie

Na místě elektrárny stála zřejmě od r. 1867 pazderna (sušárna lnu) ve vlastnictví JenschkeKindlera.Pazderna byla r. 1914 zakoupena společností ElektrizitatswerkeWichstadtIGesellschaftmitbesihrHaftung/Elektrárny Mladkov společnost s ručením omezeným a přestavěna na elektrárnu. V souvislosti s tím byl vybudován i náhon o délce asi 330 m vedoucí kolem místní cesty a železniční trati.Vtokové stavidlo bylo umístěno naproti sv. vodě.

Během zimy 1914/15 byla dokončena rozvodná síť a část domovních instalací. Do provozu byla elektrárna uvedena 1. Prosince 1915.Od r. 1924 bylo objektu přiřazeno domovní číslo 34 a ve stejném roce byla na elektrárnu připojena sousední obec Lichkov, zřejmě asi linkou vysokého napětí vedoucí podél železniční trati, napojenou na třífázový vysokonapěťový výstup ve východním průčelí strojovny.R. 1931 zřejmě provedena přestavba do stávající podoby. Zároveň bylo změněno domovní číslo na 101.Nejpozději na konci druhé světové války už elektrárna nebyla provozuschopná, podzemní potrubní přivaděč byl údajně na několika místech propadlý a částečně zasypaný. Znovu obnoven byl roku 1946.Na jaře 1947 byla elektrárna připojena k veřejné vodovodní síti Mladkova a provedeny vnitřní vodovodní rozvody. Mezi lety 1946-51 byl objekt pod tzv. národní správou. R. 1951 konfiskováno dle dekretu 100/45 Sb. a navazujících zákonů 114/48 Sb. a 103/50 Sb. zařazeno do n.p. Hradecké energetické rozvodné závody, od r. 1954 n.p. Energotrust Hradec Králové, od r. 1956 n.p. Energetické rozvodné závody Hradec Králové a konečně od r. 1962 Východočeské energetické závody n.p. Hradec Králové.

Původní technické vybavení bylo tvořeno Francisovou horizontální spirální turbínou o výkonu 37,5 HP, spádu 6,25 m a maximálním průtoku 0,6 m³/s. S turbínou byl hřídelem spojen vznětový spalovací motor. Třífázový alternátor o výkonu 42kW s vestavěným budičem nebyl umístěn na hřídeli turbíny, ale stál jakoby bokem a s turbínou byl spojen pomocí řemenového převodu plochým koženým řemenem. Napětí alternátoru bylo pravděpodobně 400V. Na základě poválečného popisu, který jsem měl možnost vidět se domnívám, že se s největší pravděpodobností jednalo o hybridní soustrojí, kde turbína propojená se spalovacím motorem současně poháněly alternátor o vyšším výkonu. Při chodu bez podpory spalovacího motoru pak byl výkon zřejmě snížený na 24 kW. Snížení výkonu se zřejmě docílovalo snížením maximálního budícího proudu, tedy napěťový regulátor byl vybaven

blokací pro plný a snížený výkon. Velice přesné muselo být rovněž řízení otáček obou hnacích strojů, aby za chodu jeden neprotáčet druhým.

Kromě toho se ve strojovně nacházel ještě jeden alternátor o výkonu 30 kVA, který byl roku 1948 demontován a prodán do Žehuně a to včetně svého řídicího systému(regulace). Není jasné, jestli šlo o druhé kompletní turbosoustrojí nebo jestli se jednalo o původní alternátor z doby před navýšením výkonu, který pak v elektrárně zůstal jako záloha pro případ poruchy. Každopádně o druhé turbíně nebyly nalezeny žádné záznamy. Kromě toho se ve strojovně nacházely ještě dva transformátory. První z nich (400V / 22kV , maximální výstupní výkon 25kVA) sloužil k napájení linky vysokého napětí , druhý sloužil zřejmě k napájení nízkonapěťového výstupu pro vnitřní rozvod Mladkova. Mladkovská přenosová síť měla zřejmě ještě po válce napětí 220/127 V, parametry tohoto transformátoru tak byly 400/220/127V.

Kolem roku 1988 je objekt uváděn jako zcela prázdný bez vnitřního vybavení. Mezi lety 1988/89 byla zahájena rekonstrukce, po roce 1990 byla nově nainstalována turbína ČKD Blansko z doby kolem roku 1930 , na kterou je připojen alternátor MEZ z 80. let po repasi. Původně dřevěný předválečný objekt tzv. Vodního zámku nad elektrárnou ve kterém jsou umístěné česle a stavidlo jalové výpusti byl přestavěn do zděné podoby. Nejpozději před 2 sv. válkou byl náhon už řešený jako uzavřený podzemní potrubní přivaděč.

4.Fotografie



Nedatovaný předválečný snímek



Nedatovaný předválečný snímek



Pohled od severu



Pohled od západu



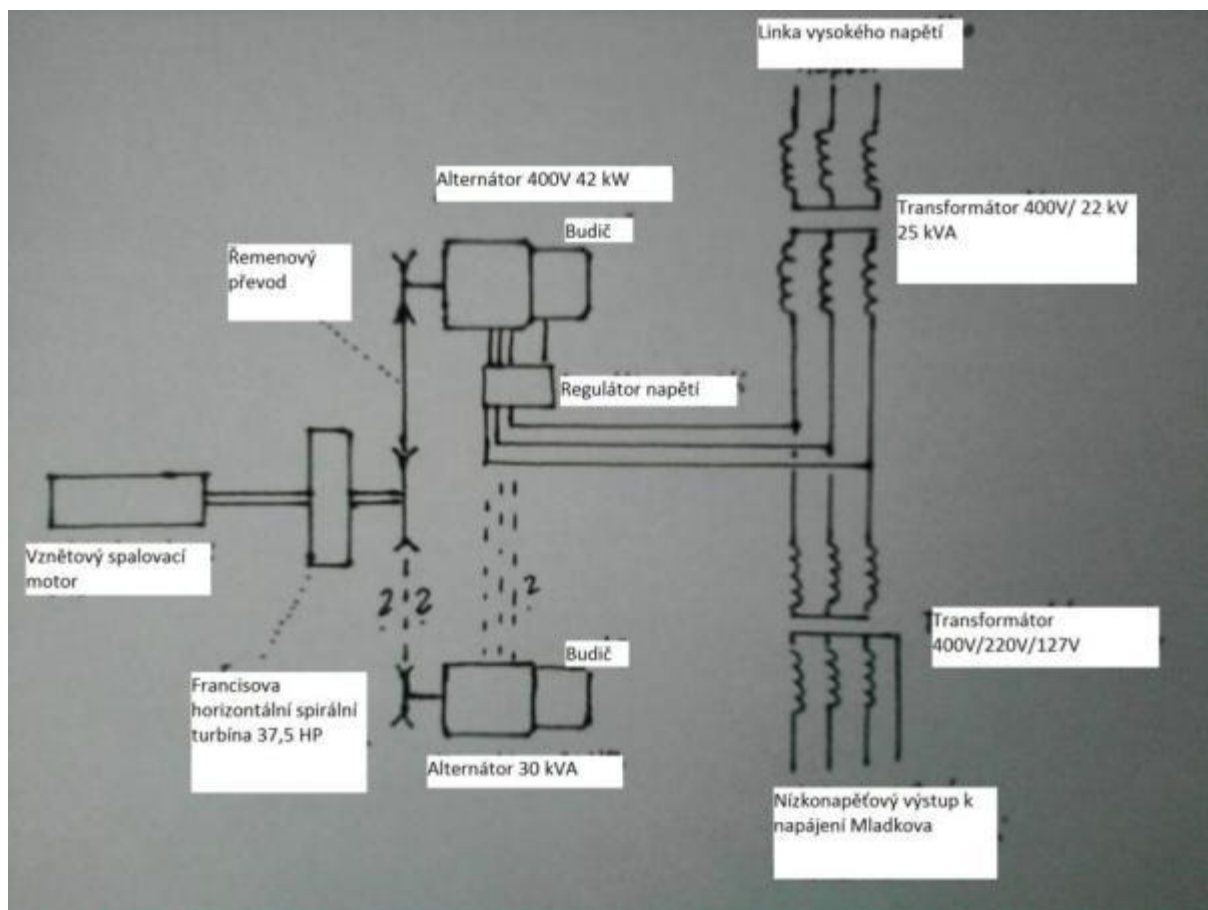
Pohled od východu, na průčelí je vidět třífázový vysokonapěťový výstup



Vodní zámek-vtokové česle



Pohled na vtokovou část podzemního potrubního přivaděče z cesty za železniční tratí



Schema původního vybavení elektrárny



Vlevo detail vtokového stavidla, vpravo celkový pohled na vtokovou část podzemního potrubního přivaděče

Tkalcovna (Horní mlýn)

1.Lokalizace

Nachází se ve střední části obce u železničního viaduktu na katastru 142, objekt bez popisného čísla.

2.Charakteristika

Dvoupodlažní rozsáhlý zděný objekt se sedlovou střechou a dodatečnou přístavbou zadního traktu. Obě podlaží jsou spojena venkovním schodištěm umístěným v průčelí budovy, stropy jsou trémové.

3.Historie

Na místě areálu tkalcovny stával obilní mlýn, který byl od roku 1882 ve vlastnictví Josefa Hanniga. R. 1889 byla ke mlýnu přistavěna stodola na katastru 72. Součástí areálu byl rovněž už od počátku obytný dům stojící na katastru 142/2 , dnes č.p. 96 postavený před r. 1882. Na základě vyobrazení mlýna na mapě stabilního katastru z doby kolem poloviny 19. století si můžeme udělat určitou představu o jeho podobě. Jednalo se podle všeho o stavbu z velké části dřevěnou (zděný byl zřejmě jen prostor lednice vodních kol), navíc orientovanou jakoby kolmo k řece, tedy jinak než stávající tkalcovna, která má hřeben střechy s řekou rovnoběžný. Dvě vodní kola mlýna tedy byla umístěna na jeho štítové stěně.

R. 1893 byl mlýn zakoupen Dr. Leopoldem Reimannem a mezi lety 1893/94 přestavěn na textilní továrnu, ta byla následně r. 1901 opatřena domovním číslem 97. Ještě před tím byla však roku 1897 pronajata firmě Abraham Wolf et Sohn a podle ustanovení nájemní smlouvy měla tato firma zároveň do roku 1900 právo koupě. Toto právo bylo naplněno právě v roce 1900.

R.1933 došlo k další změně vlastnictví kdy se majiteli stali Bernhard Gross a Leon Reich. Provoz byl ukončen zřejmě za hospodářské krize ve 30. letech.

Od r. 1940 byli vlastníky Josef a Franziska Adelt. Během války byl v objektu tábor pro francouzské zajatce. Následně r. 1945 byla polovina Franzisky Adelt konfiskována podle dekretu 108/45 Sb. Od r. 1949 byla soudním rozhodnutím zabrána i polovina Josefa Adelta a jediným vlastníkem se stala obec Mladkov. Od r. 1957 byl vlastníkem československý stát- místní národní výbor v Mladkově. V 80 letech byla v části objektu vybourána a následně zazděna původní okna a budova byla pak využívána jako sklad sypkých materiálů. R. 2006 se pod tíhou sněhu zřítily krovy, v současnosti je památka v dezolátním stavu, na části zcela chybí střecha , v zadním traktu jsou zřícené některé zdi a propadlé stropy až do spodního patra.

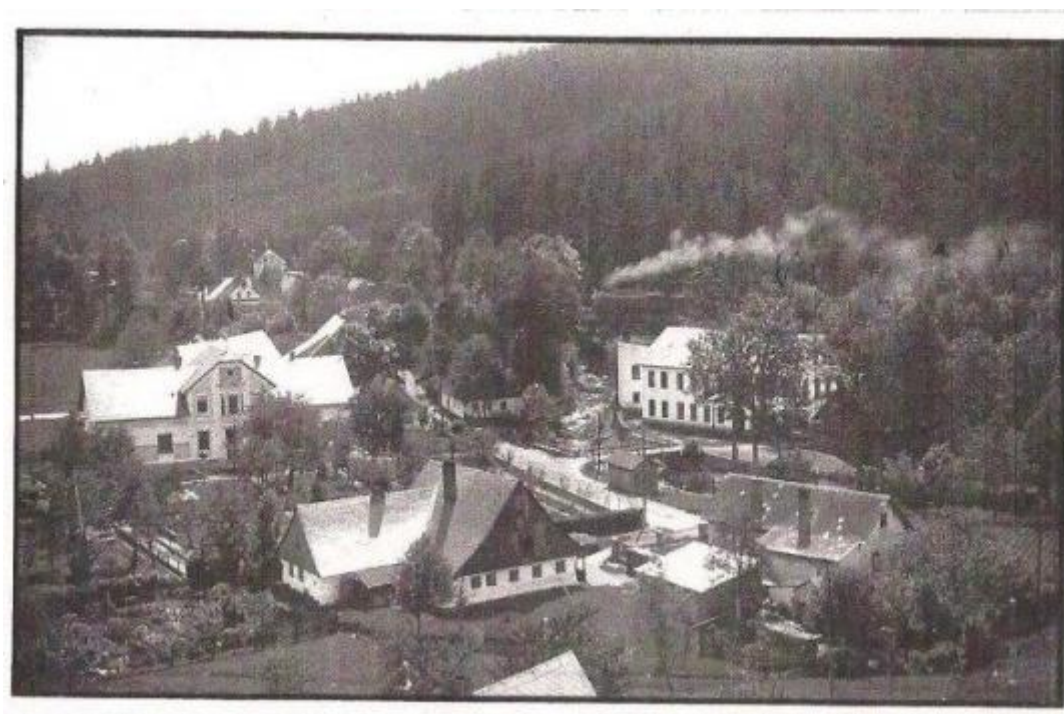
Počet tkalcovských stavů v objektu se během let značně měnil. Roku 1897 jich zde pracovalo 42 o rok později už 52 a o další rok později dokonce 72, roku 1928 už jen 66. Jednalo se o mechanické stavy poháněné centrálně pomocí transmisí dvěma vodními koly umístěnými za sebou v uzavřené místnosti v zadním traktu budovy (v dalším popisu uváděna jako strojovna vodních kol). První kolo, bráno ve směru průtoku vody strojovnou VK, bylo na vrchní vodu a do současnosti se dochovalo v podobě torza. Je tvořeno rozebíratelnou dřevěnou kostrou, připevněnou k ocelové hřídeli, uložené ve třech kluzných ložiskách v úrovni podlahy strojovny. Přenos krouticího momentu z vodního kola zajišťovalo poměrně mohutné ocelolitinové převodové soukolí s převodovým poměrem přibližně 0,25 (multiplikátor). Větší z kol tohoto soukolí je z přepravních důvodů rovněž řešeno jako rozebíratelné (dělené v polovině a sešroubované). Druhý hřídel soukolí je usazen na zděných pilířích ve výšce asi 1,5 metru nad podlahou strojovny VK. Voda dále poháněla druhé vodní kolo (pravděpodobně rovněž na vrchní vodu), které mělo odlišnou konstrukci, bylo nerozebíratelné a pevně spojené s masivním dřevěným hřídelem, který prochází skrz zeď a z druhé strany na něj zřejmě navazovalo palečné soukolí. Dost možná, že toto druhé kolo pocházelo ještě z doby před přestavbou, tj. před r. 1893. Do současné doby se z něj zachoval pouze hřídel. K vybavení objektu v roce 1928 patřil také vodovod, kanalizace, parní topení s kotelním zařízením, motorové zařízení, vodní regulátor, elektrické zařízení

Přívod vody do strojovny VK zajišťoval otevřený betonový žlab, dlouhý asi 200m jehož vtokové stavidlo se nachází jen nedaleko od elektrárny na opačném (levém) břehu řeky. Odtok byl řešen odpadní štolou pod kotelnou a následně otevřeným žlabem, který se vléval do spodního náhonu. Tkalcovna zřejmě asi neměla možnost vypouštět vodu přímo do řeky.

4. Fotografie



Vyobrazení areálu původního mlýna na mapě stabilního katastru (kolem poloviny 19. stol.)



Areál tkalcovny na nedatovaném předválečném snímku vpravo



Pravděpodobně povodní zničený obytný dům č.p.96 na nedatovaném předválečném snímku



Pohled od severu, dobře je vidět spojovací venkovní schodiště obou podlaží



Pohled od severovýchodu



Pohled na zadní trakt, zhruba uprostřed je vidět vstup náhonu do strojovny vodních kol



Strojovna vodních kol, celkový pohled na torzo mechanismu prvního vodního kola



Strojovna vodních kol, celkový pohled na torzo mechanismu prvního vodního kola



Vlevo detail spoje dvojdílného velkého převodového kola, vpravo detail kluzného ložiska hnacího hřídele



Vlevo pohled na hřídel druhého vodního kola, vpravo detail kluzného ložiska tohoto hřídele



Celkový pohled na vtokovou část náhonu



Vlevo detail klenby nad vyústěním odpadní štoly v západním průčelí (dnes zbouráno), vpravo zbytky vtokového stavidla náhonu

Mlýn (spodní mlýn)

1.Lokalizace

Soubor většinou zaniklých objektů při cestě na nádraží na místě dnešního č.p. 74 (katastr 187, 188 a další související pozemky).

2.Charakteristika

Objekty neznámého vzhledu i konstrukce. Určitou představu o podobě areálu spodního mlýna si opět můžeme učinit na základě vyobrazení na mapě stabilního katastru z poloviny 19. stol. Z něj vyplývá, že hlavní budova mlýna stála téměř v místě dnešního rodinného domu č.p. 74a jednalo se o zděnou stavbu se dvěma vodními koly. Náhon vedl po levé straně řeky, obtékal areál zezadu, tj. nejlépe byl vidět od dnešní železniční trati a byl v celé své trase otevřený. Vedl od kamenného jezu poblíž mostu u tkalcovny., zaústění do areálu mlýna bylo na mírném náspu, který je dodnes patrný. Vypouštění vody bylo prováděno otevřeným žlabem vedoucím po levé straně cesty k nádraží, křížení s touto cestou pak bylo v místě dnešní čistírny odpadních vod a nedaleko se pak zaústoval zpět do řeky.

Jedinou dochovanou částí je rozsáhlá zděná stodola se sedlovou střechou, která stojí v jižní části bývalého areálu, tato stodola však byla původně zřejmě dřevěná. V západní části areálu na ní navazoval ještě jeden zděný objekt orientovaný rovnoběžně s řekou, tj. stál v místě dnešního parkoviště před stodolou.

Nejasná je rovněž otázka návaznosti horního a spodního náhonu. Mapa stabilního katastru, která zachycuje stav v polovině 19. století ještě uvádí dva zcela samostatné náhony nijak nepropojené. V pozdější době však zřejmě došlo ke změně, která mohla souviset s výstavbou kamenného jezu, který na mapě stabilního katastru není uveden. Současná katastrální mapa Mladkova popisuje spojení obou náhonů tak, jak je uvedeno na mapce v úvodní části. Pokud toto vyobrazení odpovídá realitě tak by to znamenalo, že voda z tkalcovny se vypouštěla přes náhon mlýna a do řeky se vracela až za dnešní čističkou odpadních vod, tedy že se horní náhon vléval do spodního. Terénním průzkumem byly v místě zhruba naproti č.p. 94 zjištěny zbytky jakéhosi stavidla, je možné že zde mohla být výpusť pro tkalcovnu, nicméně katastrální mapa v těchto místech nic neuvádí.

3. Historie

Mlýn je doložen r. 1850 kdy se o něm píše v obecní kronice, r. 1867 byl ve vlastnictví Josefa Hanische. Od roku 1868 byla spolumajitelkou jeho manželka Eleonora Hanisch. R. 1898 šel mlýn do dražby na na jejím základě se vlastníky stali Jan a Františka Schlesingerovi. Rodina Schlesinger pak mlýn držela v několika generacích až do r. 1926, kdy se vlastníky stali Bedřich a Anna Heinisch.

Posledními předválečnými majiteli byli od r. 1939 Adolf a Anna Harbich.

Od r. 1947 byli vlastníky Josef Syrový a Pavla Syrová, od r. 1959 pak československý stát-Okresní národní výbor v Ústí nad Orlicí.

Není jasné kdy došlo k ukončení provozu mlýna a demolici většiny objektů. Zajímavé ale je že zatímco v předválečných záznamech je soubor objektů na uvedených parcelách označován výslovně jako mlýn, tak v záznamech z poválečného období je stejný soubor objektů označován jako usedlost a objekty na parcelách 187 a 188 jsou již označovány jako dům a dílna. V současnosti stojí v severní části areálu novostavba rodinného domku, jedinou dochovanou částí původního komplexu mlýna je stodola v jižní části.

4.Fotografie



Vyobrazení areálu mlýna na mapě stabilního katastru (pol. 19.stol)



Nadržovací jez mlýnského náhonu



Zbytky náhonu mlýna mezi jezem a č.p. 74



Zaústění náhonu mlýna před č.p. 74



Stodola v jižní části areálu mlýna, pohled od jihu



Stodola v jižní části areálu mlýna, pohled od severu



Pravděpodobné místo zaústění náhonu mlýna zpět do řeky jižně od čistírny odpadních vod

Družstevní tírna lnu

1.Lokalizace

Na okraji obce při silnici z Mladkova do Celného, katastr 225, č.p.152

2.Charakteristika

Rozsáhlý dvoupodlažní objekt koncipovaný vlastně jako dvoupodlažní výrobní hala s příčným traktem. Spodní patro je částečně zapuštěno do náspu silnice, příčný trakt a horní patro částečně bedněné, střecha sedlová. Část objektu orientovaná směrem k Mladkovu sloužila k výrobním účelům a nejvíce odpovídá původnímu stavu, odvrácená část je silně zasažena povalečnými přestavbami a dá se těžko určit její původní podoba

3.Historie

Tírna lnu byla v Mladkově postavena roku 1906 . Stavebníkem bylo Flachsgenossenschaft für Wichstadt und Umgebung (Lnářské družstvo pro Mladkov a okolí). Tírny stály na počátku procesu zpracování lnu. Byly vybaveny lámacími , třecími a vychlovacími stroji. Pohon strojů byl v mladkovské tírně řešen zřejmě parním strojem pomocí transmisí.

Po konfiskaci byl objekt od r.1955 v majetku Strojní a traktorové stanice Žamberk a od r. 1960 pak byl vlastníkem Odbor zemědělství Okresního národního výboru Ústí nad Orlicí.

4. Fotografie



Nedatovaný předválečný snímek



Pohled od silnice, bedněná část horního patra, příčný trakt



Vlevo příčný trakt, vpravo severní průčelí



Pohled zezadu



Celkový pohled na areál bývalé tírny od železniční trati

Družstevní mlékárna

1. Lokalizace

Na okraji obce při silnici směrem na Lichkov, katastr 235. , č.p. 78

2. Charakteristika

Přízemní zděný objekt s příčným traktem , částečně zapuštěný do svahu, podsklepený. Střecha je sedlová, na příčném traktu mansardová, krytina nejednotná, částečně desky „Eternit“ a částečně pálené tašky. Směrem k silnici jsou dvě nakládací rampy, pro manipulaci s mlékem. Objekt je řešen jako třítraktový. V západním traktu byla prodejna hotových výrobků, střední příčný trakt obsahoval výrobní část a východní trakt pak sloužil ke skladovacím účelům.

3. Historie

Roku 1926 byl zakoupen pozemek u silnice společností Molkereigenossenschaft für Wichstadt und Umgebung (Mlékárenské družstvo pro Mladkov a okolí) a následně v letech 1926/1927 byla na pozemku postavena mlékárna .

Vybavení je popsáno velmi sporadicky jako „ parní kotel s turbínou švédské výroby“ . Vzhledem k tomu že parní turbínou prakticky nelze pohánět přes transmise nějaké zařízení kvůli jejím vysokým otáčkám, tak se spíše domnívám že je tím myšlena turbína vestavěná do odstředivky mléka. Zařízení tohoto typu je popsáno v knize Historie mlékárenství v Čechách a na Moravě. Jednalo se o odstředivku systému Alfa-Laval od firmy Alfa Separator Co. Ltd . Stockholm , Švédsko. Malá parní turbínka roztáčela buben odstředivky se kterým byla na společné hřídeli.

R. 1934 byla zavedena povinná pasterizace mléka ve všech mlékárnách takže nejpozději od tohoto data se musel v mlékárně nacházet i pastér.

Výše uvedená kniha o historii mlékárenství navíc uvádí pro mladkovskou mlékárnu že se tam vyráběl sýr ale vůbec se tam nevyrábělo máslo.

Během války se zřejmě uvažovalo o přestavbě silnice v okolí mlékárny neboť roku 1941 bylo zaknihováno právo koupě za účelem demolice objektu pro Správu silnic. Roku 1954 se však od projektu definitivně odstoupilo a právo bylo zrušeno.

Od r. 1952 zařazeno do n.p. Mlékařské závody Kostelec nad Orlicí. Od r. 1958 pak v majetku Okresního národního výboru v Žamberku.

4. Fotografie



Pohled od jihozápadu



Pohled od jihovýchodu



Na štítu příčného traktu je dodnes patrný zbytek nápisu Genossenschafts- Molkerei

Použité podklady

Katastrální mapa obce Mladkov

Indikační skica mapy stabilního katastru obce Wichstadt – dostupné na www.archivnimapy.cuzk.cz

Kronika obce Wichstadt – Částečný opis

Pozemková kniha obce Wichstadt a Mladkov, knihovní vložky číslo:

-223 (1914-1960)

-97 (1889-1940)

-336 (1940-1957)

-74 (1867-1939)

-309 (1947-1964)

-209

-230

SOA Zámorsk-Fond Akciová společnost VČE-Výroční zprávy o provozu vodních elektráren z let 1946-1950

SOA Zámorsk-Fond Velkostatek Králíky-obecný úvod k archivní pomůcce dostupný na www.archivzámorsk.cz

Kolektiv autorů : Historie mlékárenství v Čechách a na Moravě, Milpo Praha 1998, ISBN 80-86098-07-9

Pausewangová, G.: Sága rodu Rotwengelů, Oftis Ústí nad Orlicí, ISBN 80-86845-02-8

Doubavský, Z. Šmirous, P.: Lnářství na Šumpersku, ISBN 902754-2-7

Terénní průzkum v okolí objektů

Ústně sdělené informace

Mapové podklady – www.mapy.cz

Fotografie barevné – autor

Fotografie černobílé – archiv obce Mladkov