

## Továrna na dřevěné krabice

### **1.Lokalizace**

Ve střední části obce č.p. 191, katastr 237

### **2.Charakteristika**

Rozsáhlý třípodlažní zděný objekt protáhlého půdorysu, pravděpodobně nejméně ze tří různě starých částí. Uvnitř jsou velké výrobní prostory na jednotlivých podlažích a ve východní části navazují prostory uhelného skladu, k západnímu průčelí přistavěna výtahová šachta viz také schémátka v části 4. Původně byly součástí areálu další objekty které se nedochovaly-severní přístavba bývalé pily, samostatně stojící objekty administrativy a skladů.

### **3. Historie**

Továrna byla postavena na zbytku pole které se původně před výstavbou železnice táhlo od silnice až ke stání hranici. Roku 1902 zakoupila tento pozemek Akciová společnost Fehr a Wolf a následně mezi lety 1902 – 1904 na něm postavila tovární budovu. Výroba se rozběhla patrně po roce 1904. Už od počátku se jednalo o třípodlažní stavbu se silně stlačenou sedlovou střechou a komínem vedeným atypicky vnitřkem budovy. Tato původní budova byla však asi o polovinu kratší než současná budova – její obrys je na schémátku v části 4 zakreslen zelenou čárkovanou čarou. Do současnosti se z této budovy dochovaly jen některé fragmenty zdí – celé centrální schodiště, nejméně spodní část komína a spodní část zdi mezi kotelnou a uhelným skladem a další zdi v okolí kotelny ( na schémátku zakresleno zeleně ). V prostoru centrálního schodiště se dochovala původní podlaha na podestách, kromě toho jsou jak na centrálním schodišti tak i v místnosti elektrokanálu za kotelnou dochované zbytky původních kleneb.Podle popisu v pozemkové knize byla údajně roku 1907 přistavěna kotelna ( *to ale není technicky možné protože kotelna se nachází částečně pod budovou-viz schémátka* ). Roku 1924 ( *podle obecní kroniky už roku 1921* ) byl na katastru 249 ( v jihozápadní části areálu ) postaven obytný dům č.p. 50 - bývalá finanční účtárna zničená při požáru v 70 letech( *podle obecní kroniky až roku 1992* ).V tomto objektu se navíc měla původně nacházet i jídelna a byty. Ve stejném roce byla v severozápadní části přistavěna stodola ( sklad ) na katastru 241 ( zbourán roku 2012 ). Podle obecní kroniky se v té době v továrně vyráběly dřevěné krabíčky na maslo.

Kdalším přestavbám objektu továrny došlo zřejmě ještě roku 1935 kdy byla nově vymezena hranice stavební parcely pod továrnou. Možná z této doby nebo nejpozději z období druhé světové války pochází celá západní část budovy, která se nám dnes svou architekturou jeví jako „stará“ část. Je to proto, že architektonicky odpovídá původní továrně, ke které byla přistavěna a můžeme si podle ní udělat jistou představu o tom jak původní továrna vypadala. Na schémátku je tato část označena modře. Problém je, tahle část byla možná ještě znovu přestavována po válce, protože na leteckém snímkování z roku 1953 se zdá být trochu kratší než dnes.

Areál továrny byl původně asi o jednu třetinu kratší než dnes. Končil zhruba v místech dnešního napájecího transformátoru a vůbec neměl východní bránu. Naopak jeho součástí byla dnes již neexistující severní brána, která zajišťovala spojení ke dvěma železničním skladům-dochoval se jeden z nich.

Po válce byl celý areál konfiskován, do roku 1952 byl pod národní správou ( národní správce p. Mitvalský). Roku 1945 se vyráběla velká zakázka loubkových košů do Švýcarska a Holandska. Od r. 1952 zařazen do n.p. Lira Telč, od r. 1958 n.p. Lira Třebechovice pod Orebem a ještě v tom samém roce by správa továrny předána do n.p. Východočeské dřevařské závody Trutnov a od roku 1961 pak do n.p. Dřevotex Ústí nad Orlicí.

Roku 1971 byla postavena železniční vlečka do závodu a v souvislosti s tím byla zřejmě i rozšířena plocha závodu do stávající podoby.

31.3. 1973 vypukl v továrně požár při kterém byla zničena, téměř celá původní budova s výjimkou uvedených částí. Následně byla vybudována nová východní část budovy, která však půdorysně ani architektonicky neodpovídá původní továrně. Na schémátku jsou části z přestavby po roce 1973 označené červeně. Zároveň byla postupně přistavěna dnes už neexistující skupina budov severního traktu-zbouráno po roce 2012-na schémátku nejsou zakresleny.

Výrobní sortiment té doby byl tvořily koše na ovoce, lžičky, lékařské lopatky, krabičky na sýr, loubky, kostry nábytku, krabice apod

Roku 1992 byla za účelem koupě objektu v malé privatizaci založena společnost DKS ( Doleček, Kolouch, Šatava). Ta se však roku 1994 dostává do finančních potíží, provoz je dále už jen nepravidelný, roku 1996 byla výroba definitivně ukončena demontováno vnitřní vybavení. Nejpozději od té doby už je objekt bez údržby.

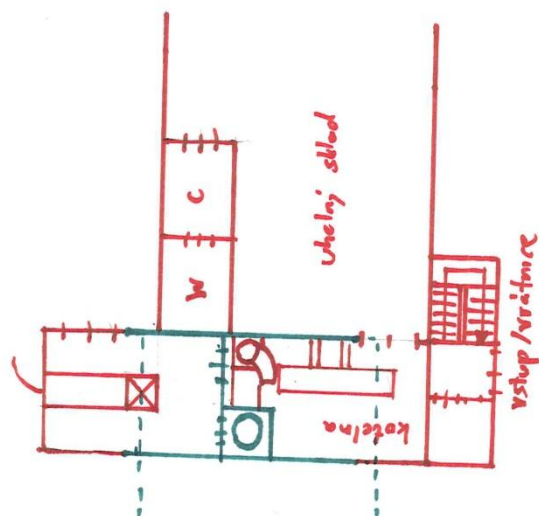
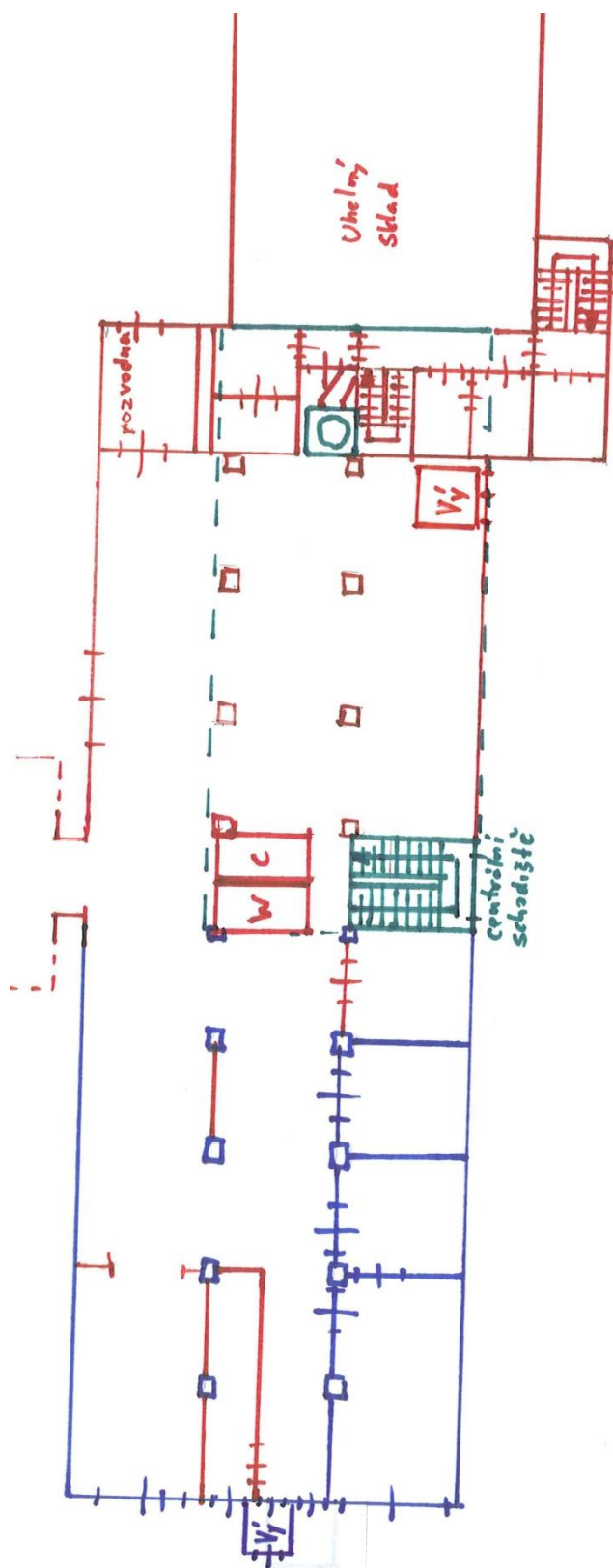
Dnes dochováno torzo výrobních budov převážně z 2. a 3. etapy výstavby. Naproti centrálnímu schodišti jsou na všech patrech zbytky sociálních zařízení. Ve východní části „nové“ budovy v prostorech okolo komína jsou na všech patrech zbytky umývárenských úseků, převážně zničených. „stará“ i „nová“ část má každá svůj nákladní výtah. V „nové“ části se dochoval v podobě torza. Ve „staré“ části je pouze prázdná nezajištěná šachta, na jejím dně se válí utržený betonový blok protizávaží. Elektroinstalace byla řešena tak že od napájecího transformátoru vedl podzemní kabel do severovýchodního rohu budovy, kde vstupuje zděným elektrokanálem v suterénu do místnosti hlavní rozvodny v přízemí ( viz schémátko) a odtud do etážových rozvaděčů jednotlivých podlaží, které se nachází v prostoru centrálního schodiště. Vše dochováno v podobě torza. Vodovod do objektu vstupuje naopak od jihu, jedna přípojka je pod centrálním schodištěm, druhá samostatná v uhelném skladu. V kotelně byl částečně do podlahy zapuštěn parní kotel, odvod spalin z kotle byl řešen příčným podlahovým kanálem, na který navazoval svislý kruhový kouřovod a následně šikmý kouřovod, který prochází skrz strop do přízemí, kde se v místnosti kouřovodu teprve připojuje do komína. Okna většinou nejsou rozbitá ale pouze otevřená, „stará“ část má překvapivě okna pouze jednoduchá, musela v ní tedy vlivem velké prosklené plochy být ukrutná zima, V „nové“části už jsou okna zdvojená.Ve výrobní hale v prvním patře „nové“ části chybí odpadní trubky, které odváděly vodu z ploché střechy. Následkem toho veškerá voda ze střechy teče na podlahu této haly, která je silně mokrá a roste na ní mech. Opatrnost je na místě i při prohlídce umývárenských úseků, kde odpadávají ze stropu kusy keramických desek „Hurdisk“. Stejný typ stropu je ve všech patrech v prostoru umývárenských úseků i v suterénu nad kotelnou. Ve „staré“ části se překvapivě dochovaly poměrně v dobrém stavu dřevěné prosklené příčky, v celém objektu je relativně málo čmáranic, jsou jen ve druhém patře „staré“části.

Celkově je historická hodnota stávajícího objektu vlivem mnoha přestaveb poměrně sporná. To je obecně problém celého Lichkova, kde se na rozdíl od sousedního Mladkova prakticky nedochovaly historické výrobní objekty v původním stavu. Proto je třeba brát název celého článku o technických památkách s rezervou.

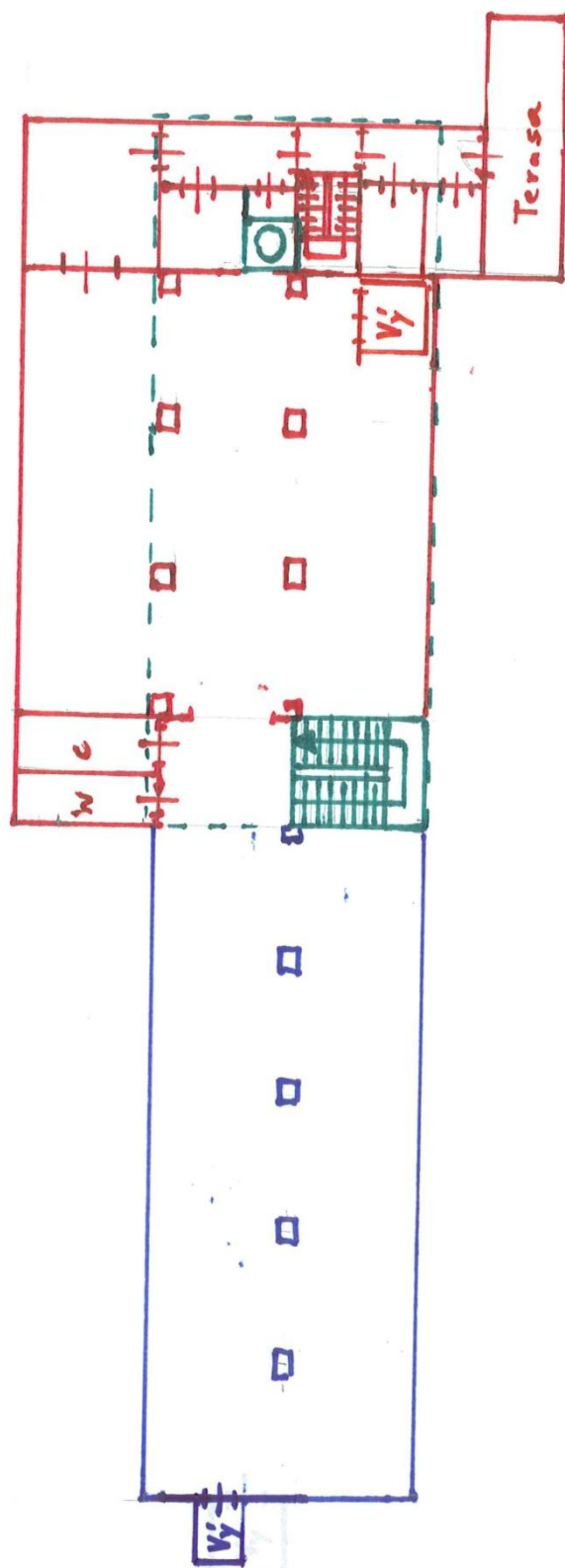
# 4.schématko

přízemí

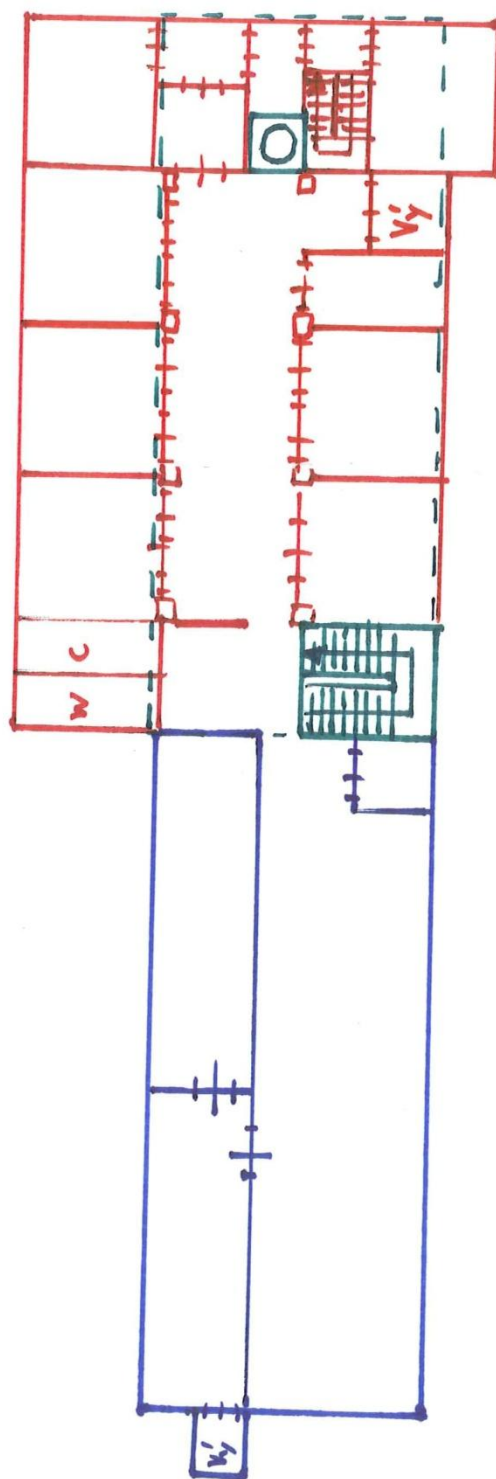
suterén



1 patro



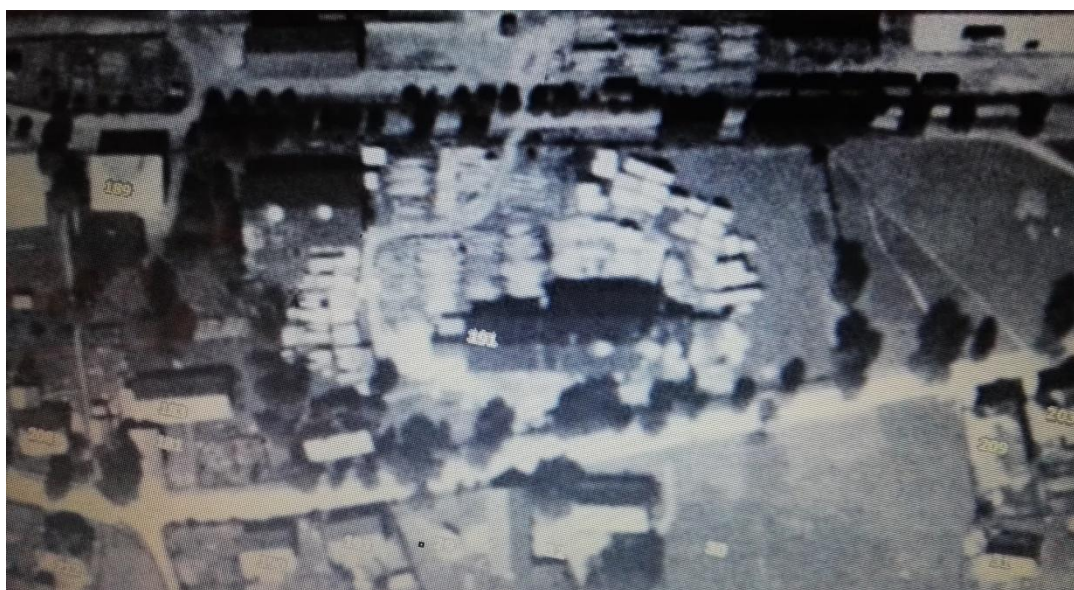
2.patro



## 5. Fotografie



Lichkov mezi válkami-stará administrativní budova a.s.Fehr a Wolf v pozadí vlevo



Vyobrazení továrního areálu na leteckém snímkování z roku 1953



Výřez z meziválečného barevného obrazu Lichkova zachycuje původní podobu továrny





Pohled na výrobní budovu od nádraží ( 2013)



Pohled na výrobní budovu od nádraží





Pohled na výrobní budovu od silnice



2.patro stará část





1.patro nová část



Centrální schodiště s kusem původní podlahy



Místnost elektrokanálu-pata komína s vybíracím otvorem a zbytky původních kleneb



Kotelna-původní zdivo a nový silně zbastlený strop ze 70 let





Torzo hlavního rozvaděče v rozvodně



Zaústění kouřovodu do komína v místnosti kouřovodu v přízemí

## **Použité podklady**

Kronika obce Lichkov (1945-90)

Kronika obce Lichkov (1990-souč.)

Pozemková kniha obce Lichtenau-knihovní vložky číslo:

7

216

Indikační skica mapy stabilního katastru obce Lichtenau

SOKA Ústí nad Orlicí-Fond Okresní úřad Žamberk-Vodní kniha

SOA Zámorsk-Fond Velkostatek Králíky-obecný úvod k archivní pomůcce dostupný na [www.archivzámorsk.cz](http://www.archivzámorsk.cz)

Mapové podklady –[www.mapy.cz](http://www.mapy.cz)

Terénní průzkum v okolí objektu mlýna

Terénní průzkum v objektu Dřevotex

Barevné fotografie-autor

Staré letecké snímky-[www.kontaminace.cenia.cz](http://www.kontaminace.cenia.cz)

Internetové stránky [www.lichkov.cz](http://www.lichkov.cz)-staré fotky+historie obce