

Továrna na dřevěné krabice

1.Lokalizace

Ve střední části obce č.p. 191, katastr 237

2.Charakteristika

Rozsáhlý třípodlažní zděný objekt protáhlého půdorysu, pravděpodobně nejméně ze tří různě starých částí. Uvnitř jsou velké výrobní prostory na jednotlivých podlažích a ve východní části navazují prostory uhelného skladu, k západnímu průčelí přistavěna výtahová šachta viz také schémátka v části 4. Původně byly součástí areálu další objekty které se nedochovaly-severní přístavba bývalé pily, samostatně stojící objekty administrativy a skladů.

3. Historie

Továrna byla postavena na zbytku pole které se původně před výstavbou železnice táhlo od silnice až ke stání hranici a které původně patřilo Franzi Knittigovi. Roku 1902 zakoupila tento pozemek Akciová společnost Fehr a Wolf se sídlem v Habelschwerdtu (dnes Bystrzyca Kłodzka) . Jednalo se tedy o zahraničního investora se 6 akcionáři a dalšími výrobními závody v Kunštátu a Lichkově a pobočkami Vídeň a Budapešť. Samotná stavba tovární budovy proběhla překvapivě rychle (stavět se začalo v srpnu 1902 a kolaudace proběhla v únoru 1903). V první etapě se jednalo o 4 podlažní objekt se třemi nadzemními podlažími a suterénem, přičemž k východní štítové zdi byl zvenčí přizděn komín a kombinovaná strojovna s kotelnou.Zajímavostí byla absence stropu nad posledním podlažím kde lidé měli nad hlavami přímo střešní krovy (pravděpodobně asi z důvodu větrání či osvětlení posledního patra skrz střechu).Výrazným architektonickým detailem byly hřebenové ventilační světlíky jak na hlavní budově tak i nad kotelnou.Hlavní budova byla dále v každém patře dělena na část dílen a schodišťovou část se sociálními zařízeními . Obě části byly od sebe odděleny požární příčkou a měly i odlišné stropy - schodišťová část měla malé klenbičky s malým rozponem, kdežto část dílen dřevěné dvojité záklopové stropy v polovině rozpětí podepřené litinovými sloupy.Hlavní vchod do budovy byl přes schodišťovou část, dnešní dveře u centrálního schodiště. Suterén měl samostatný vstup který se nacházel v místech kde je dnes nákladová rampa nákladního výtahu nové části, samostatný vstup měla i strojovna/kotelna. Délka budovy nedosahovala ani poloviny současného stavu, dá se to dobře vysledovat podle komína a dnešního centrálního schodiště-obě tyto části pochází ještě z původní budovy a vymezovaly její východní a západní okraj viz také schémátka.Na úrovni suterénu budovu rozšiřovaly směrem do dvora přízemní přístavby, ve kterých se nacházely kotle na vaření klišu a napařovací kotle (autoklávy) viz dále. Strojní zařízení představovaly okružní pily, hoblovky, stroj na řezání papírových rolí a napařovací kotel (autokláv) pro napařování dřeva před ohýbáním. Pohon strojního zařízení byl řešen centrálně ze strojovny pomocí kombinovaného ležatého kotle s parním strojem připomínajícím lokomobilu bez podvozku. Přenos výkonu ze strojovny do hlavní budovy byl řešen dvěma transmisními hřídeli, jeden vstupoval do suterénu a druhý do přízemí viz obrázky.Hnací stroj poháněl kromě uvedených transmisních hřídelí ještě ve strojovně umístěné dynamo vybavené setrvačником ke stabilizaci chodu, které sloužilo k napájení elektrického osvětlení budovy. Strojovna byla s ostatními pracovišti v hlavní budově propojena signálem zvonění.

V objektu se nacházelo 6 záchodů (pravděpodobně splachovacích) a jeden pisoár-vše ve schodišťové části hlavní budovy. Zajímavé bylo dělení sociálek dle pohlaví což nasvědčuje tomu, že už od počátku provozu v továrně pracovaly i ženy.

Dochovaný kolaudační protokol z roku 1903 uvádí že se počítá v budoucnu s vybudováním nákladního výtahu, ovšem kolaudační protokoly z dalších let už se o něm nezmiňují, není tedy jasné, jestli byl vybudován.

Komín je vysoký 24 metrů a stojí na poměrně mohutné základové desce s úctyhodnými půdorysnými rozměry 4,5x4,5 metru a hloubce 60 cm. Ve spodní části (tj to co je dnes zazděno do budovy) má vnitřní profil osmiúhelníku a vnější profil čtverce s ozdobným profilováním, které po přestavbě z roku 1973 již není viditelné. Horní část má vnější i vnitřní profil kruhu.

Výroba se rozeběhla patrně bezprostředně po kolaudaci na jaře roku 1903 a prvním ředitelem lichkovského závodu byl Reihold Sprinz.Podle obecní kroniky se v té době v továrně vyráběly dřevěné krabičky na masti. Ve všech nalezených originálních dokumentech je uváděna jako továrna na dřevěné krabice, jak je uvedeno v názvu této kapitoly.

Roku 1904 byl do stávající kombinované strojovny s kotelnou umístěn druhý parní kotel svislého uspořádání, který měl dvě části. Horní ocelová válcová výměňiková část trubkového uspořádání stála na podezdívce která zároveň tvořila spodní topenišťovou část s roštěm částečně zapuštěným do podlahy a rovněž do podlahy zapuštěným kouřovodem. Spaliny procházely od roštu vzhůru trubkami výměňikové části , v její horní komoře se obracely a postupovaly zpět dolů do kouřovodu, viz obrázky.Provozní tlak tohoto kotle byl 8 atmosfér a jeho celková výška byla 3,1 metru. Není jasné, k čemu kotel sloužil, v původní dokumentaci je uváděn jako náhradní. Pravděpodobně napájel propařovací nádobu a systém parního ústředního topení.

Roku 1907 došlo k výstavbě samostatné kotelny a stávající kombinovaná strojovna s kotelnou byla nadále využívána pouze jako strojovna-viz obrázek. Veškeré vybavení z této místnosti bylo odstraněno a byl zde nainstalován nový parní stroj neznámých parametrů. V nové kotelně byl nainstalován rovněž zcela nový kotel o kterém jsou známy jen jeho rozměry –délka 5 m šířka 2,4 m a výška 3,66 m. Jednalo se opět o kotel trubkového typu, vzhledem k výšce pravděpodobně asi svislého uspořádání.

Roku 1924 (*podle obecní kroniky už roku 1921*) byl na katastru 249 (v jihozápadní části areálu) postaven obytný dům č.p. 50 - bývalá finanční účtárna zničená při požáru v roce 1992.V tomto objektu se navíc měla původně nacházet i jídelna a byty. Ve stejném roce byla v severozápadní části přistavěna stodola (sklad) na katastru 241 (zbourán roku 2012).

V dalším období proběhly ještě dvě přestavby ke kterým je toho zatím známo poměrně málo. Jedna z nich zahrnovala výstavbu nové východní části budovy v jejímž rámci byl vybudován i dodnes stojící uhelný sklad s násypkou a znovu přestavěna kotelna. Ve druhé z nich pak byla provedena výstavba nového západního křídla hlavní budovy, které se nám dnes svou architekturou při pohledu na stávající torzo továrny jeví jako „stará“ část. Ani u jedné z těchto stavebních etap zatím není známé období jejich realizace.

Areál továrny byl původně asi o jednu třetinu kratší než dnes. Končil zhruba v místech dnešního napájecího transformátoru a vůbec neměl východní bránu. Naopak jeho součástí byla dnes již neexistující severní brána, která zajišťovala spojení k železničnímu skladu

Po válce byl celý areál konfiskován, do roku 1952 byl pod národní správou (národní správce p. Mitvalský). Roku 1945 se vyráběla velká zakázka loubkových košů do Švýcarska a Holandska. Od r. 1952 zařazen do n.p. Lira Telč, od r. 1958 n.p. Lira Třebechovice pod Orebem a ještě v tom samém roce by správa továrny předána do n.p. Východočeské dřevařské závody Trutnov a od roku 1961 pak do n.p. Dřevotex Ústí nad Orlicí.

Roku 1971 byla postavena železniční vlečka do závodu a v souvislosti s tím byla zřejmě i rozšířena plocha závodu do stávající podoby.

31.3. 1973 vypukl v továrně požár jehož následky jsou viditelné na přiložené fotografii.V rámci likvidace následků požáru byla provedena poměrně rozsáhlá přestavba v jejímž rámci byla demolována téměř celá budova postavená v první stavební etapě s výjimkou dále uvedených částí. Byl zasypán suterén, s výjimkou kotelny a přilehlých prostor a na rozšířeném půdorysu vybudována novostavba s plochou střechou a železobetonovými stropy. Zároveň byla postupně přistavěna dnes už neexistující skupina budov severního traktu-zbouráno po roce 2012.

Výrobní sortiment té doby byl tvořily koše na ovoce, lžičky, lékařské lopatky, krabičky na sýr, loubky, kostry nábytku, krabice apod

Roku 1992 byla za účelem koupě objektu v malé privatizaci založena společnost DKS (Doleček, Kolouch, Šatava). Ve stejném roce byla při druhém požáru zničena dřevěná budova bývalé administrativy. DKS se roku 1994 dostává do finančních potíží, provoz je dále už jen nepravidelný, roku 1996 byla výroba definitivně ukončena demontováno vnitřní vybavení. Nejpozději od té doby už je objekt bez údržby.

Co lze pozorovat na současném torzu budovy ?

Z objektu vybudovaného v první stavební etapě se dochovaly jen některé fragmenty zdiva celé centrální schodiště, na úrovni přízemí vlastně celá západní část původní budovy včetně stropů mezi přízemím a prvním patrem, pravděpodobně celý komín a spodní část zdi mezi kotelnou a uhelným skladem a další zdi v okolí kotelny (na schémátku zakresleno zeleně). V prostoru centrálního schodiště se dochovala původní podlaha na podezdávkách, kromě toho jsou jak na centrálním schodišti tak i v místnosti elektrokanálu za kotelnou dochované zbytky původních kleneb. Obrys původní budovy je na schémátku označen zelenou čárkovanou čarou. Z venku pak můžeme pozorovat tři stavební etapy-západní křídlo neznámé datace (na schémátku označené modře) dále označované také jako „stará“ část, střed z doby po roce 1973 (na schémátku označený červeně) dále označovaný také jako „nová“ část a dále uhelný sklad opět neznámé datace na schémátku označený černou barvou. Fialovou čárkovanou čarou je naznačen obrys kotelny přistavěné roku 1907.

Naproti centrálnímu schodišti jsou na všech patrech zbytky sociálních zařízení. Ve východní části „nové“ budovy v prostorech okolo komína jsou na všech patrech zbytky umývárny, převážně zničených. „stará“ i „nová“ část má každá svůj nákladní výtah. V „nové“ části se dochoval v podobě

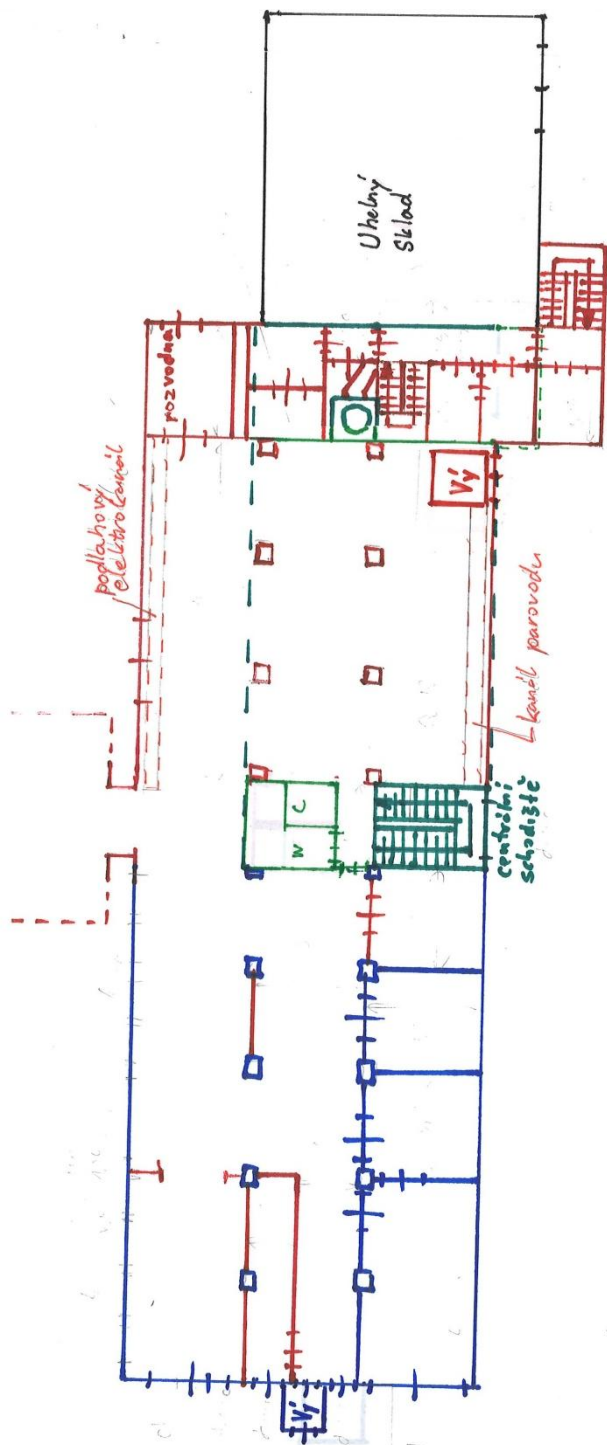
torza. Ve „staré“ části je pouze prázdná nezajištěná šachta, na jejím dně se válí utržený betonový blok protizávaží. Elektroinstalace byla řešena tak že od napájecího transformátoru vedl podzemní kabel do severovýchodního rohu budovy, kde vstupuje zděným elektrokanálem v suterénu do místnosti hlavní rozvodny v přízemí (viz schémátka) a odtud do etážových rozvaděčů jednotlivých podlaží, které se nachází v prostoru centrálního schodiště-vše dochováno v podobě torza. Spojení mezi hlavní rozvodnou prostorem centrálního schodiště je řešeno podlahovým elektrokanálem v přízemí. Druhý podlahový kanál (blíže k silnici) pak obsahoval parovody z kotelny. V kotelně byl částečně do podlahy zapuštěn parní kotel, odvod spalin z kotle byl řešen příčným podlahovým kanálem, na který navazoval svislý kruhový kouřovod a následně šikmý kouřovod, který prochází skrz strop do přízemí, kde se v místnosti kouřovodu teprve připojuje do komína. Okna většinou nejsou rozbitá ale pouze otevřená, „stará“ část má překvapivě okna pouze jednoduchá, musela v ní tedy vlivem velké prosklené plochy být ukrutná zima, V „nové“části už jsou okna zdvojená.Ve výrobní hale v prvním patře „nové“ části chybí odpadní trubky, které odváděly vodu z ploché střechy. Následkem toho veškerá voda ze střechy teče na podlahu této haly, která je silně mokrá a roste na ní mech.Problém s vlhkostí je i prostoru umývárny –asi kvůli špatnému spasování původního komína s novostavbou ze 70. let. Následkem toho v těchto prostorech odpadávají ze stropu kusy keramických desek „Hurdisk“. Stejný typ stropu je ve všech patrech v prostoru umývárny i v suterénu nad kotelnou. Ve výrobních halách jsou poměrně stabilní železobetonové stropy podepřené navíc sloupy.Ve „staré“ části se překvapivě dochovaly poměrně v dobrém stavu dřevěné prosklené příčky, v celém objektu je relativně málo čmáranic, jsou jen ve druhém patře „staré“části.

Je v plánu zakoupit torzo budov obcí s nejasným dalším využitím-zatím se plánuje pouze zazdění všech otvorů.

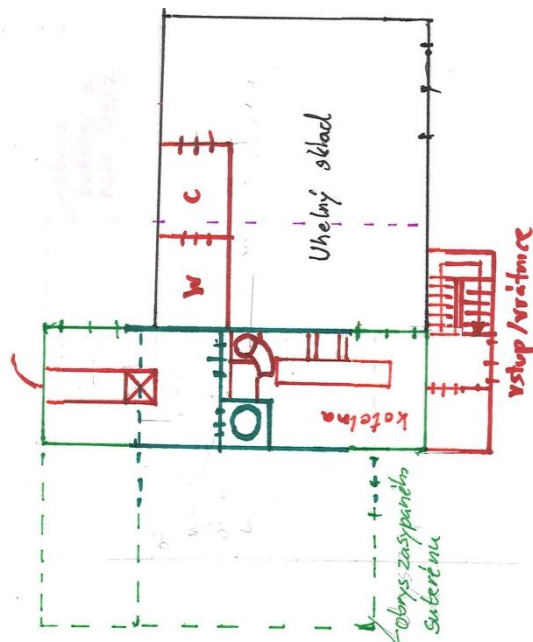
Celkově je historická hodnota stávajícího objektu vlivem mnoha přestaveb poměrně sporná. To je obecně problém celého Lichkova, kde se na rozdíl od sousedního Mladkova prakticky nedochovaly historické výrobní objekty v původním stavu. Proto je třeba brát název celého článku o technických památkách s rezervou.

4.schématko

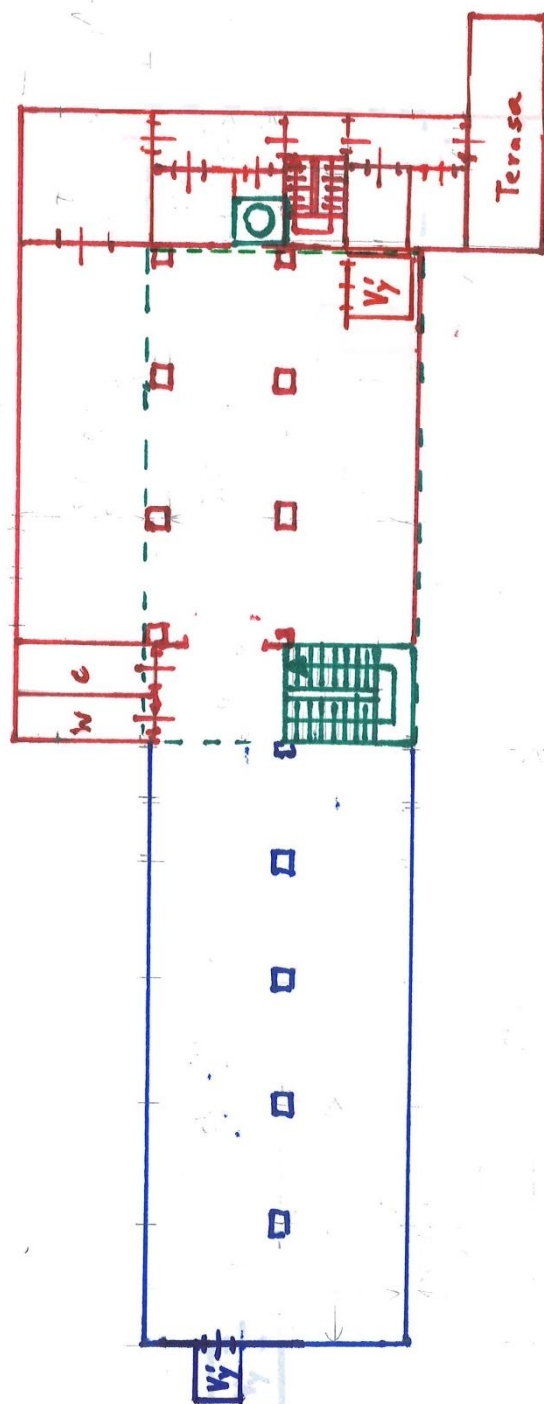
přízemí



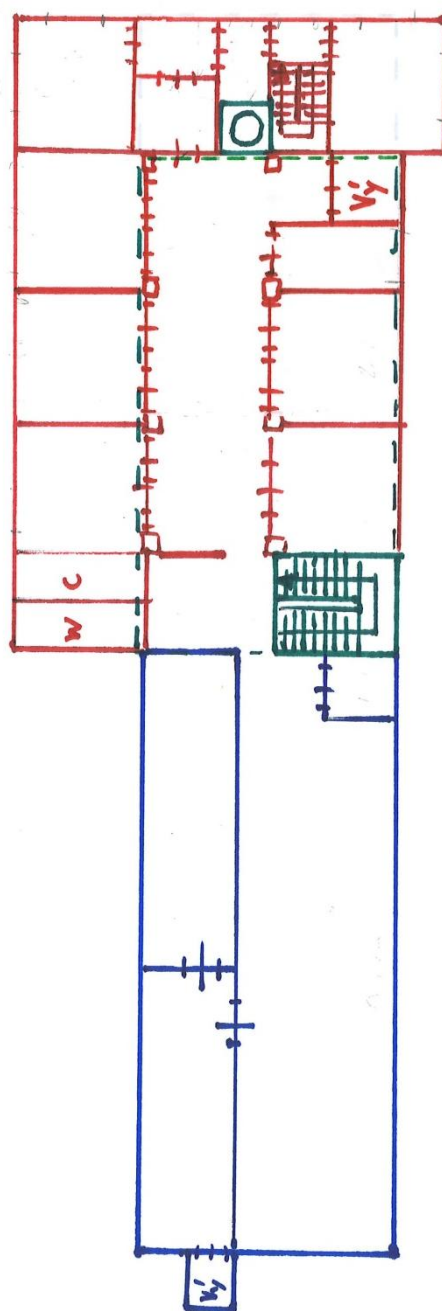
suterén



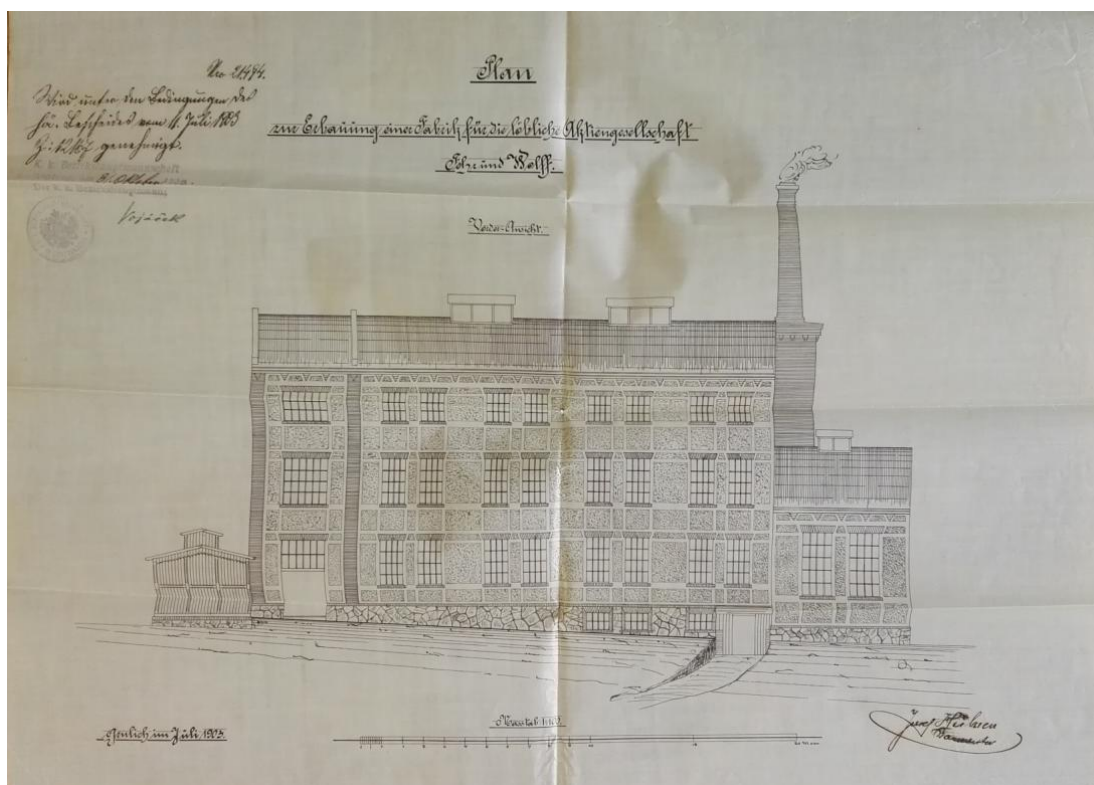
1 patro



2.patro



5. Fotografie



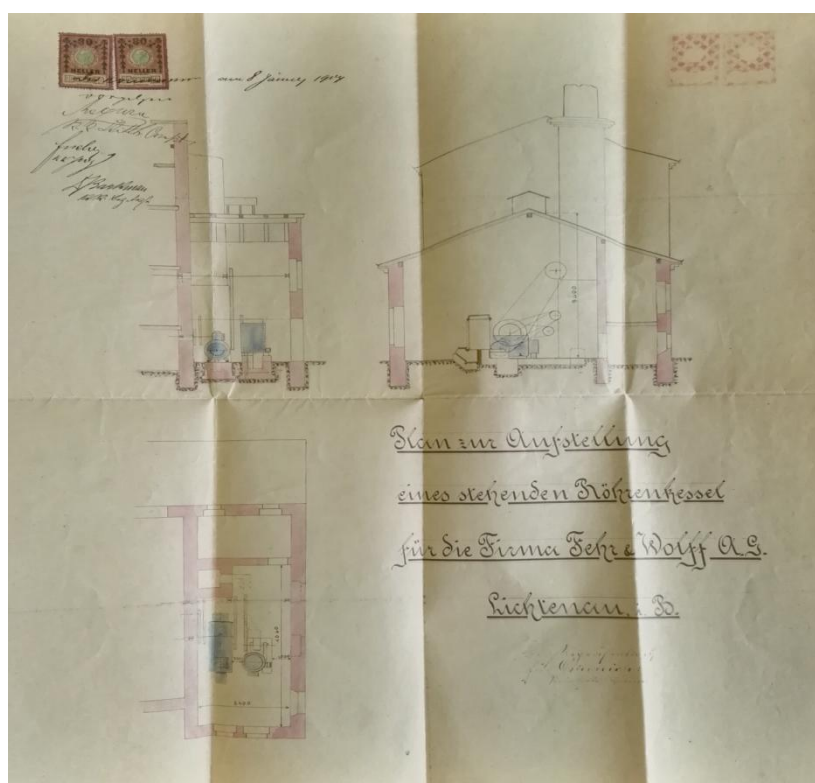
Stav objektu po dokončení první stavební etapy-pohledový výkres ve směru od silnice z roku 1903



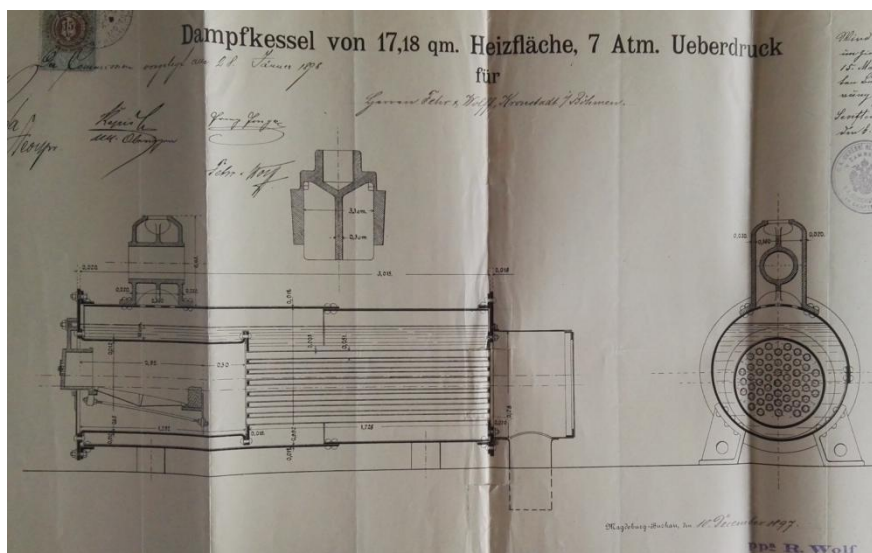
Horní část hlavičkového papíru A.S. Fehr a Wolf s vyobrazením jednotlivých závodů koncernu-vlevo závod Kunštát, uprostřed mateřský závod Bystriczka Klodzka, vpravo závod Lichkov (vyobrazen v pohledu od nádraží), vlevo nahoře pobočka Vídeň, vpravo nahoře pobočka Budapešť



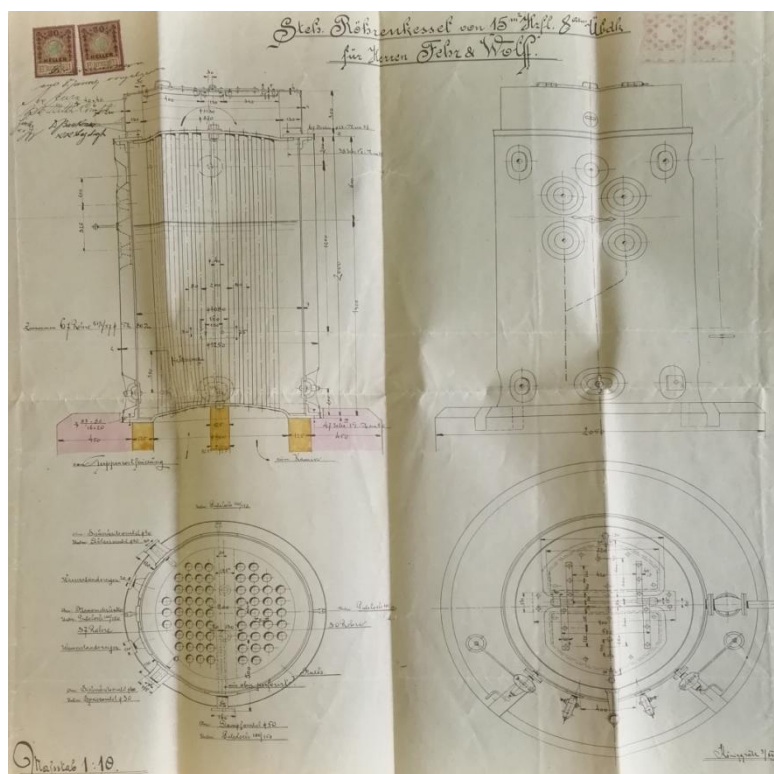
Lichkov mezi válkami-stará administrativní budova a.s.Fehr a Wolf v pozadí vlevo



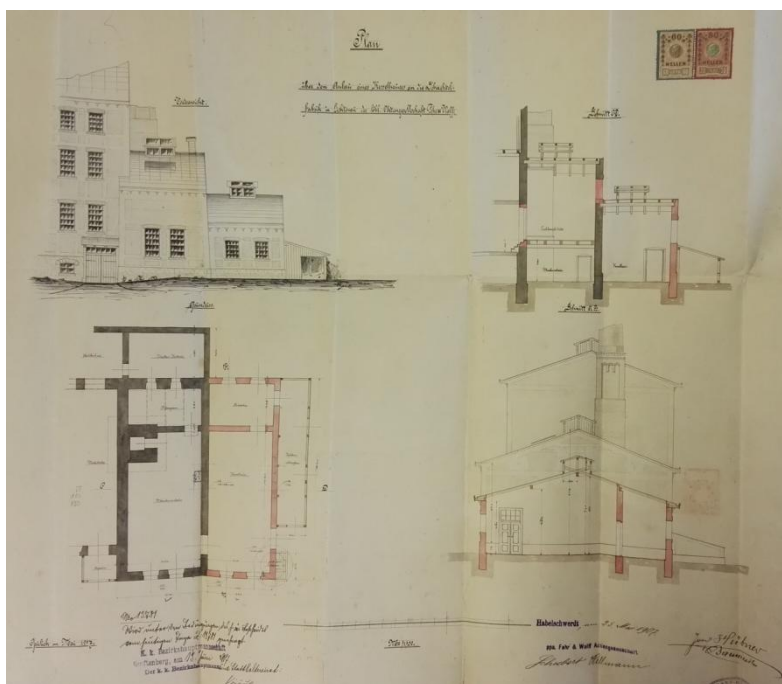
Výkres strojovny zachycující stav po vestavbě druhého kotle v roce 1904, při pohledu zhora je vlevo kombinovaný hnací parní stroj s kotlem lokomobilního uspořádání, vpravo náhradní stojatý kotel z roku 1904



Ve složce Kunštátského závodu se zachoval tento výkres kotlové části parního stroje lokomobilního uspořádání, který vykazuje velice nápadnou podobu se strojem použitým původně v Lichkově (do r. 1907). Výrobce Märky, Bromovský a Schulz Hradec Králové, provozní tlak 7 atm



Výměňíková část druhého (náhradního) kotle z roku 1904, barevně je na výkrese označená topenišťová část , která byla součástí podezdívky



Přestavba východní části budovy ve druhé stavební etapě v roce 1907



Fotografie z archivu p. Melichara z Lichkova zachycuje stav objektu po požáru v roce 1973. Kromě samotných škod způsobených požárem jsou na ní zajímavé ještě dvě věci, zaprvé další přestavba východní části (kotelny/strojovny) provedená neznámo kdy, jejíž součástí bylo i vybudování dodnes stojícího uhlénního skladu a dále poměrně svérázně provedené zvýšení střechy hlavní budovy o cca 1 m kde se nikdo ani příliš netrápil s omítkou, které ostře kontrastuje s velice zdobným dekorem původních fasád. Neméně svérázně působí i dřevěná kukaň visící na zdi ve druhém patře.



Pohled na výrobní budovu od nádraží (2013)



Pohled na výrobní budovu od nádraží



Pohled na výrobní budovu od silnice



2.patro stará část



1.patro nová část



Centrální schodiště s kusem původní podlahy



Místnost elektrokanálu-pata komína s vybíracím otvorem a zbytky původních kleneb



Kotelna-původní zdivo a nový silně zbastlený strop ze 70 let



Torzo hlavního rozvaděče v rozvodně



Zaústění kouřovodu do komína v místnosti kouřovodu v přízemí



Zbytky původní skladištní budovy z roku 1924 před demolicí



Budovy severního příčného traktu před demolicí

Použité podklady

Kronika obce Lichkov (1945-90)

Kronika obce Lichkov (1990-souč.)

Pozemková kniha obce Lichtenau-knihovní vložky číslo:

7

216

Indikační skica mapy stabilního katastru obce Lichtenau

SOKA Ústí nad Orlicí-Fond Okresní úřad Žamberk-Vodní kniha

SOKA Ústí nad Orlicí-Fond Okresní úřad Žamberk-Plány Firmy Wolf Lichkov-Kolaudační protokoly z let 1903,1904 a 1907+části výkresové dokumentace

SOA Zámrska-Fond Velkostatek Králíky-obecný úvod k archivní pomůcce dostupný na www.archivzámrska.cz

Mapové podklady –www.mapy.cz

Terénní průzkum v okolí objektu mlýna

Terénní průzkum v objektu Dřevotex

Barevné fotografie-autor

Staré letecké snímky-www.kontaminace.cenia.cz

Internetové stránky www.lichkov.cz-staré fotky+historie obce